

新元号対応 Windows の更新プログラム適用後の問題について

新元号対応のWindowsの更新プログラムを適用したことでR4シリーズに発生する複数の問題について、現在確認されている現象と対応方法、今後の予定についてご連絡いたします。

1. 対象バージョン

問題の発生する可能性のある Window のバージョンは次のとおりです。

Windows のバージョン	更新プログラムの種類
Windows 10, version 1809	KB4495667
Windows 10, version 1803	KB4493437
Windows 10, version 1709	KB4493440
Windows 10, version 1703	KB4493436
Windows 8.1	KB4493443
Windows server 2016	KB4493473

2. 問題の現象

確認されている現象は次のとおりです。

2-1. 財務顧問R4・財務応援R4（除Lite for IKX）

仕訳入力画面の「摘要欄」が切れる

日付	伝No.	借方	貸方	金額	摘要
300520	1	114 普通預金 1 夕焼銀行	131 売掛金 1 株式会社西通商	192,831	株式会社西通商 3月分

2-2. 財務会計R4・財務応援R4 Lite for IKX

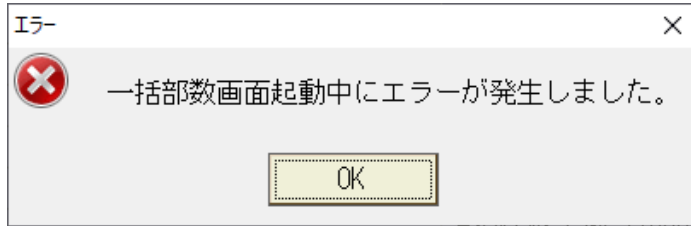
仕訳入力画面の「伝票内のバランス」が入力画面と重なる

日付	伝No.	部門	借方	貸方	金額	伝票内のバランス
5.			(-)	(-)		0

※上記の現象以外にもレイアウトが欠ける場合には、同じ原因が考えられます。今回の対応方法をお試しください。

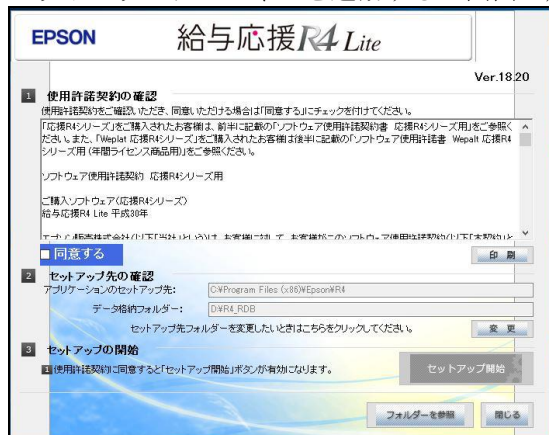
2-3. 法人税R4

一括印刷画面で<一括部数設定>をクリックすると次のエラーで画面が進まない



2-4. セットアップランチャー

セットアップランチャーを起動すると画面が崩れる



3. 原因

今回の現象は、マイクロソフトから提供された累積アップデートが、告知なくフォントの扱いが変更されていたために発生しております。今後、マイクロソフトからの更新プログラム提供により修正される可能性があります。現時点は、「4.対応方法」をお試しく下さい。

4. 対応方法

4-1. 新元号対応のWindows 更新プログラムをアンインストールする

次の更新用プログラムをアンインストールしてください。

Windows のバージョン	更新プログラムの種類
Windows 10, version 1809	KB4495667
Windows 10, version 1803	KB4493437
Windows 10, version 1709	KB4493440
Windows 10, version 1703	KB4493436
Windows 8.1	KB4493443
Windows server 2016	KB4493473

※累積アップデートは Windows の新元号対応を含むため、使用している他社アプリケーションソフト等の新元号対応状況を確認の上アンインストールしてください。

※更新プログラムをアンインストールする際は、該当 PC でお使いになっている全てのプログラムを終了してからアンインストールしてください。

※R4 シリーズのアプリケーションは、E i ボード Ver.19.1 と各 R4 アプリケーションの新元号対応版を使用して頂くことで KB4495667 をアンインストールしても新元号を扱うことができます。

4-2. 財務顧問R4・財務応援R4（除Lite for IKX）の現象について

財務顧問 R4・財務応援 R4（除 Lite for IKX）の仕訳入力画面の摘要欄が切れる現象は、財務 R4 の「設定」タブ→「フォントサイズ：小」にすることで回避することができます。

4-3. 新元号対応のWindows 更新プログラムをアンインストールしても回避しない場合

新元号対応の Windows 更新プログラムをアンインストールしても現象が回避されない事例があります。この場合正しくアンインストールされていない可能性がありますので、再度更新プログラムをインストールして、全アプリケーションが終了されていることを確認してから、再度更新プログラムをアンインストールしてください。

※当手順につきましては、別途手順書を用意いたします。しばらくお待ちください。

5. 今後の予定

現在、マイクロソフト社に対処方法を確認しております。追加の情報がありましたらご連絡いたします。お手数をおかけいたしますが、宜しくお願いいたします。

以上、よろしく願いいたします。